

BOT-002

LEVANTAMENTO DAS ESPÉCIES DE *ARACEAE* JUSS. INCORPORADAS AO HERBÁRIO DO INPA, OCORRENTES NOS ESTADOS DA AMAZÔNIA LEGAL.

Dayson José Jardim Lima (1); Maria de Lourdes da Costa Soares Moraes (2)
Bolsista CNPq/PIBIC (1); Pesquisadora INPA/CPBO (2)

A família *Araceae* Juss. possui uma distribuição mundial, tendo sua maior diversidade nas regiões tropicais. O número total das espécies ainda não é bem conhecido mas, acredita-se na aproximação de 106 gêneros com 2.500 a 3.500 espécies. Na América do Sul, a família está representada por 38 gêneros e cerca de dois terços das espécies (Croat, 1979). No Brasil, segundo Mayo *et al.* (1995b), citam 30 gêneros e 402 espécies nativas ao país, tendo assim, uma alta diversidade ao nível genérico. A família representa um grupo taxonômico com grande diversidade de hábitos e habitat e de considerável importância econômica, sendo que, algumas espécies destacam-se por serem utilizadas como plantas medicinais, comestíveis, fibrosas e principalmente como ornamentais (Mayo *et al.* 1997).

O herbário do INPA possui umas das maiores coleções de *Araceae* Juss. da América do Sul, sendo a mais representativa da Amazônia brasileira e com grande porcentagem de suas exsicatas identificadas em relação a outras instituições (Croat, 1988b). Por conseguinte, faz-se necessário o levantamento da família neste valioso acervo, contribuindo desta forma para um melhor conhecimento do grupo e distribuição das espécies na Região Amazônica. O presente projeto teve como objetivo levantar as espécies de *Araceae* Juss. incorporadas no herbário do INPA, de ocorrência nos Estados da Amazônia Legal.

Primeiramente fez-se um levantamento bibliográfico da família, que serviu como base para a pesquisa. Para o levantamento dos dados foram utilizados as exsicatas das espécies da referida família incorporadas no acervo do herbário, de ocorrência nos Estados da Amazônia Legal (Acre, Amapá, Amazonas, Maranhão, Mato Grosso, Pará, Rondônia, Roraima e Tocantins). A metodologia adotada foi inventariar as informações presentes na etiqueta, como: nome científico de cada espécie, nome vulgar, área de ocorrência, época de floração e frutificação, hábito, coletor e determinador. Para a distribuição geográfica utilizou-se os dados de ocorrência das espécies, assim como o mapa da Amazônia Legal (IBGE, 1995), que possibilitou analisar a diversidade de gêneros/espécies, e densidade de coleta para cada Estado da Região Amazônica.

A família *Araceae* Juss. está representada no acervo do herbário do INPA por 22 gêneros, 148 espécies, duas subespécies e 16 variedades para os Estados da Amazônia Legal. Os gêneros mais representativos da família foram: *Philodendron* Schott, com 56 espécies e uma variedade; *Anthurium* Schott com 30 espécies, duas subespécies e oito variedade, e *Heteropsis* Kunt. com doze espécies e uma variedade (figura 1). Comparando as espécies catalogadas em nosso herbário com àquelas listadas por Mayo *et al.* (1995b), verificou-se uma diferença de 78 espécies ocorrentes nos Estados da Região Amazônica (distribuídas em 19 gêneros) que estão incorporadas nos herbários de outras instituições, mas não estão catalogadas no acervo do INPA. Se considerarmos a somatória dessas 78 espécies com as 148 incorporadas, teremos um total de 226 espécies para os Estados da Amazônia Legal.

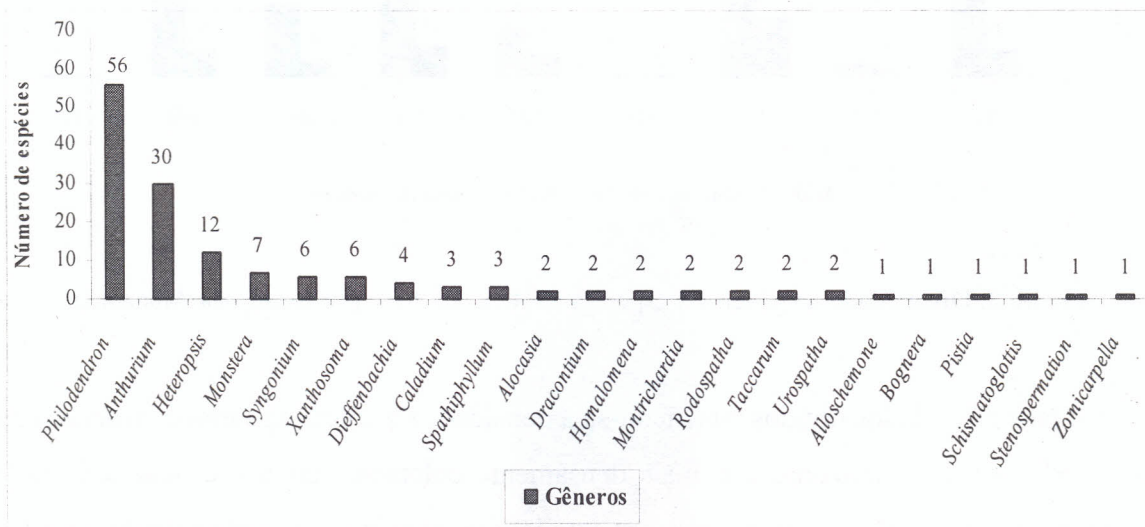


Figura 1. Número de espécies por gênero de *Araceae* Juss., com ocorrência nos Estados da Amazônia Legal.

Os dados obtidos quanto a distribuição geográfica por Estado (figura 2), mostra que o de maior diversidade tanto em número gêneros quanto em número espécies foi o do Amazonas, com 21 gêneros e 113 espécies respectivamente. Comparando estes dados com os obtidos por Jardim & Soares (1998), verificou-se que para o Amazonas no período de um ano, houve incremento de um gênero, oito novas espécies e uma variedade no herbário do INPA, mostrando assim, a dinâmica na incorporação de novas exsicatas no acervo, muito em função das pesquisas que estão sendo realizadas. Se levarmos em consideração apenas o número de espécies, verificamos que os Estados subsequentes ao Amazonas em diversidade são os do Acre e do Pará, com 53 e 36 espécies respectivamente. Entre o Acre e Roraima, embora apresentem o mesmo número de gêneros incorporados (9), foi verificado diferenças

significativas na diversidade de espécies, nos quais possuem 53 e 27 respectivamente. Os Estados do Amapá, Maranhão e Tocantins figuram neste cenário, como os de menor número de amostras incorporadas ao acervo. Por conseguinte, acredita-se que haja uma grande a carência de material coletado para algumas áreas da região Amazônica, dificultando assim, uma melhor análise da diversidade de espécies para a região.

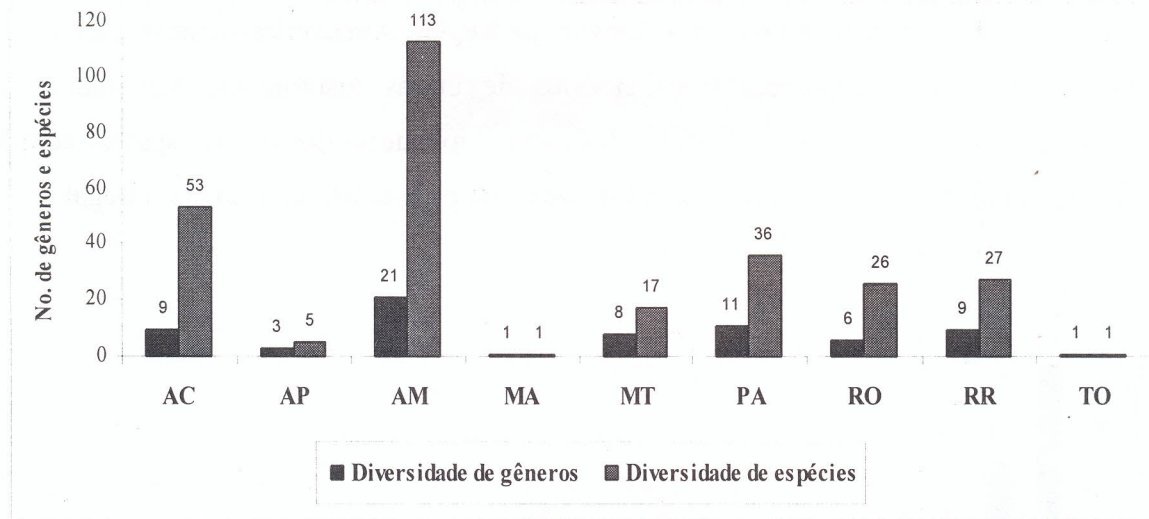


Figura 2. Diversidade de gêneros e espécies de *Araceae* Juss. por Estado da Amazônia

A partir dos dados obtidos, verificou-se a densidade de coleta da família *Araceae* Juss. a qual, o Estado do Amazonas é o mais densamente coletado, sendo este resultado muito influenciado pela facilidade de coletas em municípios próximos à cidade de Manaus. Os Estados do Amapá, Maranhão e Tocantins são pouco amostrados e/ou com pouca permuta de material botânico, no qual influencia na baixa amostragem destes no acervo do herbário. É claro que o fator densidade de coleta analisado aqui, está correlacionado aos dados atuais quanto a amostragem de gêneros e espécies para cada Estado. Dessa forma, pesquisas dirigidas devem ser realizados em conjunto a uma intensificação na permuta de amostras entre os herbários da Região Amazônica, a fim de minimizar a baixa representatividade de espécies como também salvaguardá-las. Logo, teremos um melhor precisão da verdadeira diversidade de espécies.

Croat, T.B. 1979. The distribution of *Araceae*. In *Tropical Botany*. University of Aarhus Denmark. Academic Press. Saint Louis, USA. P. 290-308.

_____, 1988b. Important Collections of New Word *Araceae*. In *Taxon* 37 (4):855-869.

IBGE, 1995. Mapa da Amazônia Legal.

Jardim, D. & Soares, M.L. da C. 1998. Levantamento das espécies de Araceae Juss. incorporadas no herbário do INPA, ocorrentes no Estado do Amazonas. In *Anais da VII Jornada de Iniciação Científica do INPA*. Manaus: INPA. p. 52-54.

Mayo, S.J.; Coelho, M.N.; Ramalho, F.C.; Sakuragui, C.M. 1995b. Checklist das Araceae do Brasil. *Resumo do Congresso Nacional de Botânica*. Ribeirão Preto.

Mayo, S.J.; Bogner, J. & Boyce, P.C. 1997. The Genera of Araceae. Royal Botanic Gardens, Kew.